



**Plan d'action à l'égard des
personnes handicapées
Bilan 2016-2018
Plan d'action 2019-2020**

Direction du loisir, de la culture et
de la vie communautaire
Septembre 2019

Adopté le 16 septembre 2019
Résolution 190916-9

Mot du maire

Chères concitoyennes,
Chers concitoyens,

Les conditions de vie de tous les Montarilloises et Montarillois sont au cœur des préoccupations de la Ville de Saint-Bruno-de-Montarville. Nous sommes fiers de présenter aujourd'hui le Plan d'action des personnes handicapées 2019-2020.

L'objectif de ce plan d'action est de favoriser l'inclusion des personnes handicapées en réduisant les obstacles qu'ils rencontrent chaque jour. Conformément à la Loi assurant l'exercice des droits des personnes handicapées en vue de leur intégration scolaire, professionnelle et sociale, le plan propose différentes mesures et solutions pour améliorer leur quotidien, leurs déplacements et les services qui leur sont offerts.

Depuis 1981, la Ville de Saint-Bruno-de-Montarville a adopté de nombreuses mesures afin d'améliorer les infrastructures de la municipalité pour en faciliter l'accès aux personnes handicapées. Nous désirons aller plus loin; c'est pourquoi nous élaborerons, dans les années à venir, une Politique d'accessibilité universelle. Cette dernière chapeautera toutes les politiques et plans d'action afin que les besoins des personnes handicapées orientent nos actions.

Nous avons toujours pu compter sur le soutien et la précieuse collaboration des membres du comité pour l'intégration des personnes handicapées. Nous désirons donc remercier chaleureusement toute personne qui en a fait partie, ainsi que les membres actuels :

- M. Joël Boucher, conseiller
- Mme Joséphine Brunelli, chef de division vie communautaire
- Mme Audrey-Ann Cholette, coordonnatrice des Amis-Soleils de Saint-Bruno
- M. Gilles Corbeil, CISSS de la Montérégie-Centre
- M. Vincent Fortier, conseiller
- M. Luc Labonté
- Mme Diane Malo, représentante, de l'Association des personnes handicapées de la Vallée-du-Richelieu
- M. Louis McDuff, président
- Mme Andrée Morissette, CISSS de la Montérégie-Ouest
- Mme Carolina Rott
- M. Mathieu Simard, contremaître bâtiment et aréna
- M. Jean-Sébastien Watier, contremaître voirie
- Mme Julie Vachon, représentante parrainage civique

En terminant, nous remercions également l'ensemble des Montarilloises et Montarillois pour leur respect des règles en vigueur à l'égard de leurs concitoyens handicapés.



Martin Murray, maire

Table des matières

| | |
|--|------------------------------------|
| 1. Avant-propos | 4 |
| 2. Portrait de l'organisation | 5 |
| 3. Organigramme et plan d'effectifs | 6 |
| 4. Engagement de la Ville de Saint-Bruno-de-Montarville | 8 |
| 5. Responsable des plans d'action | 9 |
| 6. Bilan des mesures prises par la Ville de Saint-Bruno-de-Montarville | 10 |
| 6.1 Réalisations antérieures | 10 |
| 6.2 Plan d'action à l'égard des personnes handicapées 2016-2018 | 103 |
| 6.2.1 Réalisations récurrentes | 103 |
| 6.2.2 Nouvelles réalisations | Erreur ! Signet non défini. |

1. Avant-propos

En vertu de l'article 61.1 de la loi assurant l'exercice des droits des personnes handicapées en vue de leur intégration scolaire, professionnelle et sociale, chaque municipalité d'au moins 15 000 habitants, élabore, adopte et rend publique annuellement un plan d'action visant à réduire les obstacles à l'intégration des personnes handicapées.

Malgré cette obligation légale, la Ville de Saint-Bruno-de-Montarville reconnaît l'importance d'initier une démarche d'intervention afin d'assurer la réduction des inconvénients et obstacles que doivent surmonter quotidiennement les personnes handicapées sur son territoire. Le présent plan d'action dresse un bilan des actions prises par la Ville de Saint-Bruno-de-Montarville à ce jour, ainsi que les mesures récurrentes. Il identifie également les obstacles qui persistent et présente les mesures qui seront prises dans un proche avenir. Plusieurs de ces actions seront réalisées en 2019-2020

2. Portrait de l'organisation

La Ville de Saint-Bruno-de-Montarville est située au cœur de la Rive-Sud de Montréal dans l'agglomération de Longueuil et est facilement accessible, étant à la croisée des grands axes routiers, soit les autoroutes 30 et 116.

Sur son territoire, nous retrouvons plus de 26 727 habitants, répartis sur une superficie de 43,28 km². L'âge médian de la population montarvilloise est de 45,7 ans.

Ce qui distingue plus particulièrement la Ville, c'est l'orientation de ses actions et de ses politiques vers le mieux-être et le confort de sa population. Adoptée pour la première fois en 2007 et mise à jour en 2012, la politique familiale accorde une place prépondérante à la famille. Ceci se traduit par des consultations fréquentes des groupes concernés, l'adoption et la réalisation de programmes multiples dans toutes les sphères d'activité et le souci constant de bonifier le milieu de vie des jeunes enfants, des adolescents, des adultes et des aînés.

Offrir des services de qualité à la population s'avère l'un des principaux objectifs des élus et de l'administration de Saint-Bruno-de-Montarville, particulièrement en ce qui a trait aux personnes handicapées.

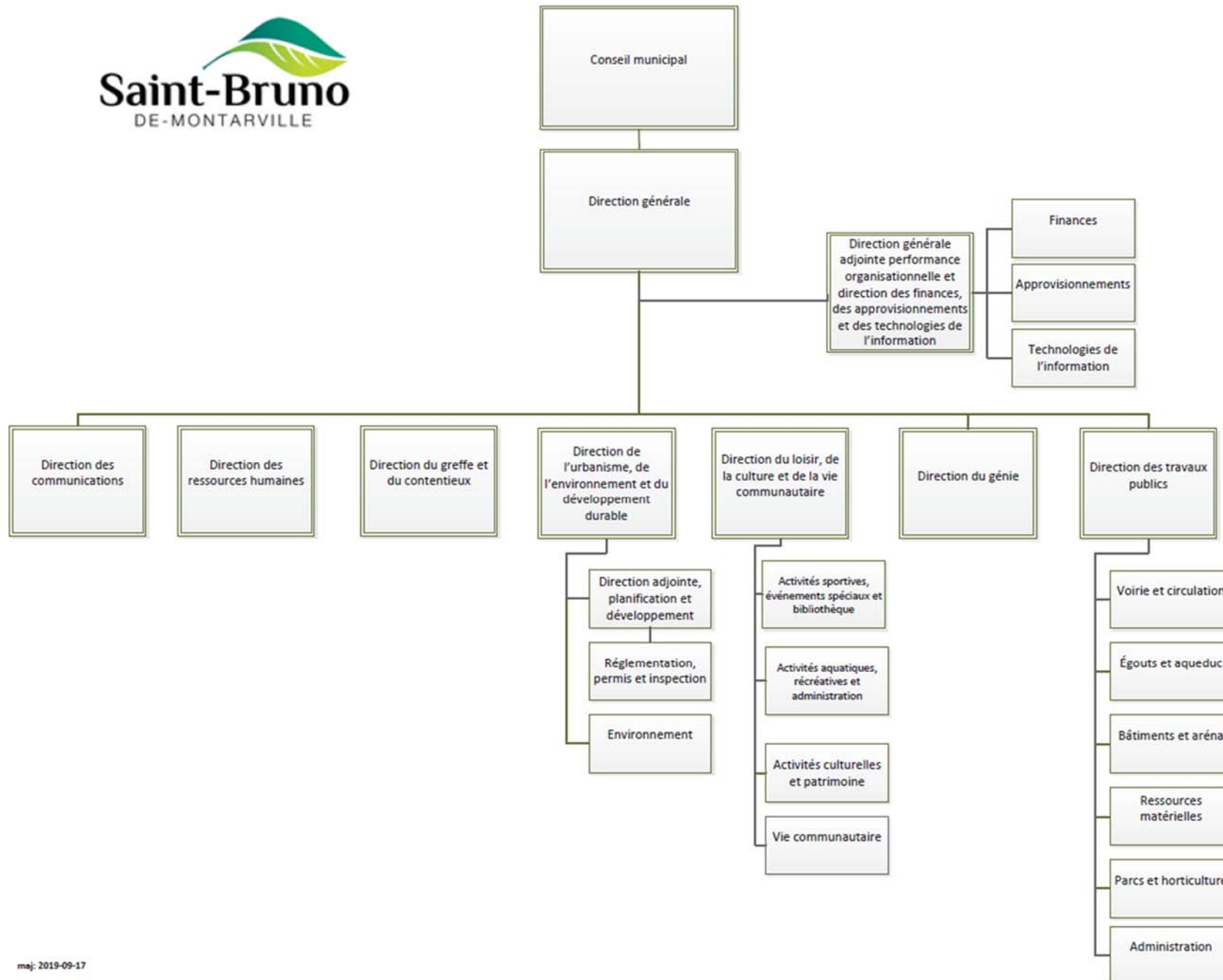
L'administration municipale compte neuf directions qui regroupent 162 employés réguliers et plus de 212 employés saisonniers pour assurer le service aux citoyens :

- Direction générale
- Direction des communications
- Direction des finances, de la trésorerie et des technologies de l'information
- Direction des ressources humaines
- Direction des travaux publics
- Direction de l'urbanisme, de l'environnement et du développement durable
- Direction du génie
- Direction du greffe et du contentieux
- Direction du loisir, de la culture et de la vie communautaire

L'agglomération de Longueuil offre des services dans les champs suivants :

- Sécurité publique
- Sécurité incendie
- Transport en commun
- Évaluation

3. Organigramme et plan d'effectifs



La Ville de Saint-Bruno-de-Montarville est propriétaire de plusieurs bâtiments publics :

| Nom | Adresse |
|--|--------------------------------|
| Aréna Michael-Bilodeau | 201, boul. Clairevue Est |
| Ateliers municipaux et écocentre | 600, rue Sagard |
| Bâtiment du loisir, culture, vie communautaire, Ressources humaines et Incendies | 1605, rue Montarville |
| Bibliothèque municipale | 82, boul. Seigneurial Ouest |
| Centre communautaire | 53, ch. de La Rabastalière Est |
| Centre Marcel-Dulude | 530, boul. Clairevue Ouest |
| Chalet Marie-Victorin | 1150, rue Marie-Victorin |
| Chalet Roberval | 1800, rue Roberval |
| Chalets dans les parcs municipaux | Dix chalets |
| Gare | 1781, rue Benoit |
| Hôtel de ville | 1585, rue Montarville |
| Maison Richelieu | 1741, rue Montarville |
| Pavillon technique | 1550, rue Hôtel-de-ville |
| Vieux Presbytère | 15, rue des Peupliers |

La Ville de Saint-Bruno-de-Montarville utilise également plusieurs autres sites pour son offre de service :

| Nom | Adresse |
|--------------------------------|------------------------------|
| Académie des Sacrés-Cœurs | 1575, rang des Vingt |
| Collège Trinité | 1475, rang des Vingt |
| École Albert-Schweitzer | 1139, rue Cadieux |
| École Courtland Park | 1075, rue Wolfe |
| École de la Rabastalière | 1430, rue Montarville |
| École de Montarville | 1725, rue Montarville |
| École Mgr-Gilles-Gervais | 1435, rue Châteauguay |
| École Mont-Bruno | 20, rue des Peupliers |
| École secondaire du Mont-Bruno | 221, boulevard Clairevue Est |
| Maison des Jeunes | 1425, rue Goyer |

4. Engagement de la Ville de Saint-Bruno-de-Montarville

Historiquement, la Ville de Saint-Bruno-de-Montarville est sensibilisée aux besoins des personnes handicapées par ses gestes, ses reconnaissances et ses interventions sur le territoire.

Elle s'est engagée officiellement dans cette démarche en diffusant son premier plan d'action en novembre 2006. Celle-ci a également entériné une suite de résolutions afin de faire connaître à sa population son intérêt à la cause.

La Ville de Saint-Bruno-de-Montarville implique aussi des personnes handicapées et des représentants d'organismes du milieu dans un comité consultatif qui se rencontrent deux fois par année afin de discuter des besoins et des mesures pouvant être mis en place dans le cadre du plan d'action.

Les valeurs prônées par la municipalité sont :

- **Équité** par un juste partage des ressources, des services et biens publiés à l'ensemble de la communauté.
- **Qualité du service** offert à la population montarilloise.
- **Respect** des ressources humaines tant au sein de l'organisation municipale, qu'auprès des organismes partenaires impliqués dans notre offre de services.
- **Rigueur** par l'utilisation judicieuse des biens publics dans un contexte de saine gestion des ressources humaines, financières et physiques envers ses citoyens, ses employés et ses partenaires.

5. Responsable des plans d'action

Le mandat de l'élaboration et de la mise en œuvre du plan d'action est coordonné par madame Nancy Bolduc, directrice à la Direction du loisir, de la culture et de la vie communautaire (DLCVC) de la Ville de Saint-Bruno-de-Montarville. L'ensemble des services municipaux apportent également un soutien dans la préparation et la réalisation du plan d'action.

En plus des instances municipales, le comité consultatif, composé de représentants du milieu, apporte son support et enrichit de ses recommandations le contenu du plan d'action.

Composition du comité des personnes handicapées :

Mme Joséphine Brunelli, chef de division vie communautaire, DLCVC

Mme Audrey-Ann Cholette, coordonnatrice Amis Soleils de Saint-Bruno

M. Gilles Corbeil, CISSS Montérégie centre - Institut Nazareth/Louis Braille

M. Vincent Fortier, conseiller municipal

M. Luc Labonté, membre citoyen

M^{me} Diane Malo, Association des personnes handicapées de la Vallée du Richelieu

M. Louis McDuff, membre citoyen, président de l'Association des personnes handicapées de la Vallée du Richelieu

Andrée Morissette, CSSS Montérégie ouest - Centre de réadaptation en déficience physique

M^{me} Carolina Rott, membre citoyenne

Mme Julie Vachon, coordonnatrice Parrainage civique de la Vallée du Richelieu

6. Bilan des mesures prises par la Ville de Saint-Bruno-de-Montarville

6.1 Réalisations antérieures

| Actions apportées | Secteurs d'intervention | Réalisation |
|---|---------------------------------------|-------------|
| Service de soutien pour une demande de subvention dans le cadre du programme d'adaptation de domicile | Habitation | 2006 |
| Restauration et mise aux normes des rampes d'accès au chalet Marie-Victorin et au centre communautaire | Lieux publics et accessibilité | 2006/2008 |
| Réservation d'espaces pour personnes à mobilité réduite à la salle de spectacle du Centre Marcel-Dulude | Lieux publics et accessibilité | 2009 |
| Mise en place d'une balançoire adaptée au parc Newell | Lieux publics et accessibilité | 2009 |
| Mise en place d'un système d'aide à l'audition pour la présentation de spectacles au Centre Marcel-Dulude | Lieux publics et accessibilité | 2009 |
| Installation de systèmes d'ouverture automatique des portes à la bibliothèque municipale, au centre communautaire, à l'aréna et au chalet Marie-Victorin | Lieux publics et accessibilité | 2009-10-11 |
| Subvention de la municipalité à l'organisme Parrainage civique de la Vallée du Richelieu (PCVR) pour favoriser l'intégration sociale des personnes présentant une déficience intellectuelle | Administration municipale | 2010 |
| Abolition de la tarification municipale aux citoyens dans le cadre des programmes d'adaptation de domicile | Habitation | 2010 |
| Déplacement des activités de l'organisme Les Amis-Soleils vers une école accessible, soit l'école Albert-Schweitzer | Loisir, culture et vie communautaire | 2010 |
| Mise en place des traverses piétonnières et d'un plan de communication | Signalisation, stationnement et accès | 2010 |
| Inventaire des stationnements municipaux adaptés | Signalisation, stationnement et accès | 2010 |
| Reconnaissance de l'Association des personnes handicapées de la Vallée-du-Richelieu (APHVR) comme organisme affilié à la municipalité | Administration municipale | 2011 |
| Aménagement d'une toilette pour les personnes handicapées à l'aréna Michael-Bilodeau | Lieux publics et accessibilité | 2011 |
| Aménagement d'un espace pour les spectateurs en fauteuils roulants à l'aréna Michael-Bilodeau | Lieux publics et accessibilité | 2011 |

| Actions apportées | Secteurs d'intervention | Réalisation |
|---|---------------------------------------|-------------|
| Installation d'une fontaine d'eau adaptée au parc Élizabeth-Lochtie | Lieux publics et accessibilité | 2011 |
| Corriger l'écart entre le pavage du stationnement et le bateau-pavé pour l'accès au centre Marcel-Dulude et au centre communautaire | Signalisation, stationnement et accès | 2011 |
| Aménagement des stationnements pour les personnes handicapées à l'aréna Michael-Bilodeau | Signalisation, stationnement et accès | 2011 |
| Réparation de la surface, agrandissement et mise aux normes de l'affichage du stationnement à la bibliothèque municipale | Signalisation, stationnement et accès | 2011 |
| Élaboration d'un plan de développement et d'une politique sur l'accessibilité universelle par le RTL | Transport | 2011 |
| Adoption par résolution du plan d'action en matière d'intervention à l'égard des personnes handicapées | Administration municipale | 2012 |
| Élaboration et mise en œuvre d'un plan de communication | Communications | 2012 |
| Dépôt auprès de la commission des droits de la personne, d'un plan des mesures spécifiques d'intégration dans le cadre du programme d'accès à l'égalité | Emploi / Ressources humaines | 2012 |
| Formation de l'équipe de direction sur l'accessibilité universelle | Emploi / Ressources humaines | 2012 |
| Tour de sensibilisation du centre-ville en fauteuils roulants | Signalisation, stationnement et accès | 2012 |
| S'assurer de la conformité au niveau du nombre, de l'affichage et de la dimension des stationnements municipaux | Signalisation, stationnement et accès | 2012 |
| Projet pilote, par le RTL, de lignes de transport en commun accessibles aux personnes à mobilité réduite | Transport | 2012 |
| Intégré un espace et des liens appropriés dans le site Web de la Ville | Communications | 2013 |
| Installation de systèmes d'ouverture automatique des portes afin de permettre l'accès au chalet du parc de la Rabastalière et la toilette adaptée | Lieux publics et accessibilité | 2013 |
| Mise en place de tables à pique-nique adaptées à la piscine Roberval et à la bibliothèque municipale | Lieux publics et accessibilité | 2013 |
| Étude d'accessibilité universelle pour le Vieux Presbytère | Lieux publics et accessibilité | 2013 |
| Aménagement d'un espace de stationnement pour personnes handicapées à la piscine Roberval | Lieux publics et accessibilité | 2013 |

| Actions apportées | Secteurs d'intervention | Réalisation |
|---|---------------------------------------|-------------|
| Aménagement de deux espaces de stationnement pour handicapés à la bibliothèque municipale | Lieux publics et accessibilité | 2013 |
| Support financier et technique pour la présentation d'une activité spéciale de l'APHVR dans le cadre de la semaine des personnes handicapées | Loisir, culture et vie communautaire | 2013 |
| Corriger la configuration du stationnement pour personnes handicapées au parc de la Rabastalière | Signalisation, stationnement et accès | 2013 |
| Mise à niveau de six arrêts d'autobus sur le boulevard Clairevue pour les personnes à mobilité réduite | Lieux publics et accessibilité | 2013 |
| Améliorer l'accès au site web de la Ville en y apportant des modifications nécessaires. Rendre le site de la Ville accessible aux personnes ayant un handicap visuel | Communications | 2014-2015 |
| Installer la toilette adaptée à l'extérieur du Vieux Presbytère sur une surface asphaltée afin de la rendre accessible pour les fauteuils roulants manuels | Lieux publics et accessibilité | 2015 |
| Rendre les toilettes de l'ancienne gare accessibles pour les personnes handicapées | Lieux publics et accessibilité | 2015 |
| Mise à niveau de 25 entrées surbaissées « bateaux pavés » | Transport | 2013-14-15 |
| Installation d'un système de portes automatisées à la gare | Lieux publics et accessibilité | 2015 |
| Installation d'un système de portes automatisées au chalet de la piscine Roberval | Lieux publics et accessibilité | 2015 |
| Correction de la pente entre la porte et la bordure du pavé uni et ajout d'une plaque de métal pour rendre la pente douce pour les fauteuils roulants au Centre Marcel-Dulude | Lieux publics et accessibilité | 2015 |
| Installation d'un système pour malentendant « Decade » qui est intégré au système de son du Chalet Marie-Victorin | Lieux publics et accessibilité | 2015 |

6.2.1 Plan d'action à l'égard des personnes handicapées 2016-2018

Réalisations récurrentes

| Actions apportées | Secteurs d'intervention |
|--|--------------------------------------|
| Subvention annuelle de la municipalité aux Amis-Soleils pour le fonctionnement de l'organisme | Administration municipale |
| Présentation de la réception de l'Ordre du mérite dans un édifice accessible, déplacement de l'activité au Centre Marcel-Dulude | Administration municipale |
| Considérer la clientèle des personnes handicapées dans la mise à jour du plan de sécurité civile de la municipalité | Administration municipale |
| Sensibilisation de la population à la semaine des personnes handicapées par l'adoption d'une résolution du conseil municipal | Administration municipale |
| Offrir une formation en accompagnement pour tous les animateurs afin de favoriser l'intégration des enfants avec difficultés | Camps de jour |
| Sensibilisation à l'égard des gens qui utilisent illégalement les stationnements réservés pour les personnes handicapées | Communications |
| Intégrer dans les publications municipales et sur le site de la Ville, un logo spécifique identifiant les installations accessibles | Communications |
| Promotion des emplois disponibles à la Ville par l'entremise d'organismes spécialisés | Emploi / Ressources humaines |
| S'assurer que les postes offerts lors de nos offres d'emploi s'adressent à toutes les personnes qualifiées, sans qu'il y ait de discrimination | Emploi / Ressources humaines |
| Déneigement des arrêts d'autobus adaptés | Lieux publics et accessibilité |
| Offre d'un service d'accompagnement pour les cours de natation | Loisir, culture et vie communautaire |
| Programme annuel d'animation et de soutien pour les personnes présentant une déficience intellectuelle par l'organisme Les Amis-Soleils | Loisir, culture et vie communautaire |
| Offre d'un service d'accompagnement pour les camps de jour lors de la période estivale | Loisir, culture et vie communautaire |
| Rendre disponible une toilette adaptée au Vieux Presbytère pendant la saison estivale | Loisir, culture et vie communautaire |
| Acquisition de livres audio et de livres à gros caractères à la bibliothèque | Loisir, culture et vie communautaire |

| Actions apportées | Secteurs d'intervention |
|---|---------------------------------------|
| Formation spécialisée pour les moniteurs des camps de jour qui interviennent dans les programmes d'accompagnement | Loisir, culture et vie communautaire |
| Mise en disponibilité d'un tricycle tandem adapté | Loisir, culture et vie communautaire |
| Protocole d'entente avec les organismes du milieu (CSSRY, CRDI M-E, CMR, et INLB) visant l'intégration des enfants handicapés dans les programmes de camps de jour. | Loisir, culture et vie communautaire |
| Promotion du programme de secours adapté pour les personnes à mobilité réduite en cas d'intervention d'urgence | Sécurité en milieu résidentiel |
| Rafraîchissement du marquage des stationnements municipaux | Signalisation, stationnement et accès |
| Programme de sensibilisation continu concernant le respect des traverses piétonnières et de la sécurité routière dans son ensemble | Signalisation, stationnement et accès |
| Déneigement des pistes multifonctionnelles | Signalisation, stationnement et accès |
| Inspection et suivis auprès des commerces afin de s'assurer de la conformité des installations au niveau des stationnements et de l'accès au bâtiment | Signalisation, stationnement et accès |
| Bilan annuel du service de transport adapté | Transport |

6.2.2 Plan d'action à l'égard des personnes handicapées – Bilan des mesures 2016-2018 et Plan d'action 2019-2020.

| No | Obstacles | Actions ou mesures | Secteurs d'intervention | Intervenants | Réalisation prévue initialement au plan d'action (R) : récurrente | Réalizations réelles | | | | | Commentaires | |
|----|--|--|--------------------------------|--------------------------|---|----------------------|---|------|--|------|---|---|
| | | | | | | 2016 | 2017 | 2018 | 2019 | 2020 | | |
| 1 | Il est impossible pour les citoyens de Saint-Bruno de se rendre en transport adapté au CLSC des Patriotes de Beloeil ou au Centre hospitalier de Saint-Hyacinthe car ils ne sont pas desservis par le RTL mais plutôt le CITVR | Organiser une rencontre avec le RTL et l'AMT pour regarder la possibilité de créer une navette spéciale sur le même territoire | Transport | RTL Génie | En cours | | La direction du développement urbain a fait des représentations auprès du RTL en ce sens, sans succès | | Automne, obtenir une résolution du conseil afin que le conseil mandate différents intervenants à faire des représentations auprès du RTL | | | |
| 2 | Accessibilité d'emploi pour les personnes handicapées | Poursuite de la mise en œuvre du programme d'accès à l'égalité d'emploi | Ressources humaines | Ressources Humaines | 2016-2018 | En cours depuis 2016 | | | | | | |
| 3 | L'accès aux autobus du service régulier est difficile pour les personnes handicapées durant l'hiver | Collaborer avec le RTL à la mise en place d'un plan de déneigement efficace sur les lignes d'autobus. | Transport | RTL Développement Urbain | 2016 (R) | R | R | R | R | | Priorité de déneigement pour les arrêts d'autobus | |
| 4 | Impossibilité pour les personnes handicapées de circuler sur les trottoirs en période hivernale. | Déneigement d'au moins un trottoir par rue sur le territoire | Lieux publics et accessibilité | Travaux Publics | 2016 (R) | R | R | R | R | | | |
| 5 | Certains bâtiments commerciaux ne respectent pas les exigences pour l'aménagement d'espaces de stationnement pour handicapés | Avec la collaboration du service de l'urbanisme, s'assurer du respect de la réglementation concernant les stationnements réservés aux handicapés | Lieux publics et accessibilité | Développement Urbain | 2017 | | En cours depuis 2017 | | | | | La direction de l'urbanisme a pris des mesures dans ce sens depuis 2017 |

| No | Obstacles | Actions ou mesures | Secteurs d'intervention | Intervenants | Réalisation prévue initialement au plan d'action (R) : récurrente | Réalizations réelles | | | | | Commentaires |
|----|---|---|--------------------------------|--|---|----------------------|----------|-------------------------------------|--|------|--|
| | | | | | | 2016 | 2017 | 2018 | 2019 | 2020 | |
| 6 | Décalage entre l'espace de stationnement et l'entrée de personnes à mobilité réduite | Évaluer la possibilité de créer des espaces de stationnement personnes handicapées sur la voie publique (arrimage avec le comité) | Lieux publics et accessibilité | Travaux Publics | 2017 | | | | | | La mesure a été refusée par le comité de circulation à plusieurs reprises car cela serait trop dangereux |
| 7 | Manque de sensibilisation des organismes aux besoins des clientèles présentant divers handicaps | Offrir une formation spécifique dans le cadre du programme annuel de formation des organismes | Vie communautaire | DLCVC Groupement des associations de personnes handicapées de la Rive-Sud de Montréal | 2017 | | Réalisée | | Réalisée | | La formation a été annulée en 2018 par manque de participants |
| 8 | Accès et circulation dans les bâtiments municipaux difficile pour les personnes handicapées | Évaluer les bâtiments qui sont déjà accessibles pour s'assurer qu'ils répondent aux critères d'accessibilité universelle | Lieux publics et accessibilité | Travaux Publics CISSS Montréal-Ouest et Montréal-Centre | 2017 | | | Pavillon technique et ancienne gare | Jardins communautaires, aréna et piscine Roberval | | |
| | | Aménagements des bâtiments suite aux évaluations des CISSS Montréal-Est et Montréal-Centre | Lieux publics et accessibilité | TP DLCVC | 2017 | | | | Travaux adaptabilité ancienne gare et l'aréna / printemps et automne | | |
| 9 | L'accès au chalet du parc des Aviateurs est difficile pour les personnes à mobilité réduite | Installation d'un système de portes automatisées au chalet du parc des Aviateurs | Lieux publics et accessibilité | Travaux publics CISSS Montréal ouest et Montréal centre | 2017 | | | | Suite aux recommandations des CISSS / travaux à l'automne | | |
| 10 | Les infrastructures municipales ne sont pas toutes accessibles pour les personnes handicapées | Aménagement du Pavillon technique pour le rendre accessible aux personnes handicapées | Lieux publics et accessibilité | Génie Travaux publics CISSS Montréal Ouest et Montréal centre | 2017 | | Réalisé | | | | |

| No | Obstacles | Actions ou mesures | Secteurs d'intervention | Intervenants | Réalisation prévue initialement au plan d'action (R) : récurrente | Réalizations réelles | | | | | Commentaires |
|----|---|---|--------------------------------|--|---|----------------------|---|------|---|--|---------------------------|
| | | | | | | 2016 | 2017 | 2018 | 2019 | 2020 | |
| 11 | Impossibilité pour les personnes handicapées de circuler partout sur le territoire | Arrimer le Plan d'action personnes handicapées avec le Plan de mobilité active | Lieux publics et accessibilité | Développement Urbain | 2017 | | Réalisé, en partie, lors de l'adoption du plan de mobilité active | | | Adoption d'une politique d'accessibilité universelle | |
| 12 | L'ensemble du personnel municipal n'est pas sensibilisé aux besoins des personnes vivant avec un handicap | Formation d'un groupe d'employés sur la diversité incluant les besoins des personnes vivant avec un handicap | Ressources humaines | Ressources humaines Groupement des associations de personnes handicapées de la Rive-Sud de Montréal | 2017-2018 | | En cours depuis 2017 | | | Quelques formations organisées par les RH | |
| 13 | Manque de logements adaptés sur le territoire | Arrimage du plan d'action personnes handicapées avec la Vision stratégique 2035 | Logement accessible | Développement Urbain | 2017 | | | | | Adoption d'une politique d'accessibilité universelle | |
| 14 | Les toilettes du parc des Aviateurs ne sont pas accessibles pour les personnes handicapées | Aménagement d'une toilette pour personnes handicapées dans le chalet du parc des Aviateurs | Lieux publics et accessibilité | Travaux publics DLCVC CISSS Montérégie-Ouest et Montérégie-Centre | 2018 | | | | Suite aux recommandations des CISSS / travaux à l'automne | | |
| 15 | La gare de train de l'AMT n'est pas accessible pour les personnes à mobilité réduite | Dans l'éventualité d'une relocalisation de la gare de Saint-Bruno, s'assurer que les quais et l'accès au train soient accessibles pour les personnes à mobilité réduite | Lieux publics et accessibilité | Développement urbain AMT | 2018 | | | | | | En attente de réalisation |
| 16 | L'hôtel de ville n'est pas adapté pour les personnes handicapées | En attente d'une décision concernant la reconstruction de tous les bâtiments municipaux du centre-ville afin d'intégrer tous les services et de les rendre accessibles | Lieux publics et accessibilité | Développement urbain | 2018 | | | | | | En attente de réalisation |

| No | Obstacles | Actions ou mesures | Secteurs d'intervention | Intervenants | Réalisation prévue initialement au plan d'action (R) : récurrente | Réalizations réelles | | | | | Commentaires |
|----|--|--|--------------------------------|---|---|----------------------|------|---|--|---|--------------|
| | | | | | | 2016 | 2017 | 2018 | 2019 | 2020 | |
| 17 | Le Vieux Presbytère n'est pas accessible aux personnes handicapées | Évaluer la possibilité de mettre en place un système de visites virtuelles | Lieux publics et accessibilité | Travaux publics DLCVC Finance (TI) | 2018 | | | | Sera réalisée avec l'exposition du mois d'octobre | | |
| 18 | Le moteur de recherche de documents à la bibliothèque n'est pas adapté aux personnes vivant avec un handicap visuel | Évaluer la faisabilité et les coûts pour adapter le moteur de recherche à la bibliothèque, afin qu'il soit adapté aux personnes ayant un handicap visuel | Bibliothèque | Communications DLCVC | 2018 | | | | | Implantation nouveau logiciel à la bibliothèque, répondra à ce besoin | |
| 19 | Impossibilité pour les personnes handicapées d'avoir accès aux bâtiments municipaux | À la demande du comité pour l'intégration des personnes handicapées, adopter à l'été et mettre en œuvre une Politique d'accessibilité universelle. | Lieux publics et accessibilité | Génie | 2018 | | | | Attribution du contrat / automne | Élaboration et adoption de la politique | |
| 20 | Impossibilité pour les personnes handicapées d'utiliser les piscines municipales | Rendre accessible la piscine municipale par l'aménagement d'un vestiaire pour personnes handicapées et l'installation d'un lève-personnes | Lieux publics et accessibilité | Travaux publics DLCVC CISSS Montérégie Ouest et Montérégie centre | 2018 | | | Installation d'un lève-personne à la piscine Roberval | | | |
| 21 | Impossibilité pour les personnes handicapées d'utiliser la piscine municipale Roberval et celle de l'école secondaire du Mont-Bruno appartenant à la Commission scolaire des Patriotes | Voir la possibilité de rendre accessible la piscine municipale par l'aménagement d'un vestiaire pour personnes handicapées | Lieux publics et accessibilité | Travaux publics DLCVC CISSS de la Montérégie-Ouest et Montérégie-Centre | Cette mesure a été ajoutée après l'adoption du plan d'action | | | | Aménagement de deux vestiaires adaptés à l'été à la piscine Roberval | | |
| 22 | Difficultés pour les personnes malvoyantes d'avoir accès aux informations promulguées par la municipalité | Lors de la mise à jour du site Web, une attention particulière sera apportée sur les besoins des personnes malvoyantes | Communications | Communications | Cette mesure a été ajoutée après l'adoption du plan d'action | | | | Mise en place du nouveau site Web / été | | |

| No | Obstacles | Actions ou mesures | Secteurs d'intervention | Intervenants | Réalisation prévue initialement au plan d'action (R) : récurrente | Réalizations réelles | | | | | Commentaires |
|----|---|--|--------------------------------|--|---|----------------------|------|------|---|------------------------|---|
| | | | | | | 2016 | 2017 | 2018 | 2019 | 2020 | |
| 23 | Le Vieux Presbytère n'est pas accessible aux personnes handicapées | Projet pour rendre accessible le rez-de-chaussée du Vieux Presbytère et ajouter une salle de bain | Lieux publics et accessibilité | Travaux publics DLCVC | Cette mesure a été ajoutée après l'adoption du plan d'action | | | | Attribution contrat et dépôt des plans au comité pour l'inclusion des personnes handicapées / l'automne | Travaux d'adaptabilité | |
| 24 | Accommodements pour les employés qui vivent un handicap | Ressources humaines | Ressources humaines | | Cette mesure a été ajoutée après l'adoption du plan d'action | | | | | Aréna | Afin d'accommoder un employé avec limitations physiques |
| 25 | Impossibilité pour les personnes handicapées d'utiliser certaines aires de jeux | Installation d'une aire de jeux pour les 3 à 12 ans avec une accessibilité universelle au parc Albert- Schweitzer | Lieux publics et accessibilité | Génie Approvisionnements DLCVC | Cette mesure a été ajoutée après l'adoption du plan d'action | | | | | Attribution du contrat | |
| 26 | Il est difficile pour les personnes handicapées d'avoir accès aux infrastructures de loisir | Soumettre les plans du nouveau complexe sportif aux spécialistes des CISSS pour obtenir leurs conseils et approbations | Lieux publics et accessibilité | DUEDD Génie DLCVC CISSS de la Montérégie-Ouest et Montérégie-Centre | Cette mesure a été ajoutée après l'adoption du plan d'action | | | | | | En attente de réalisation |