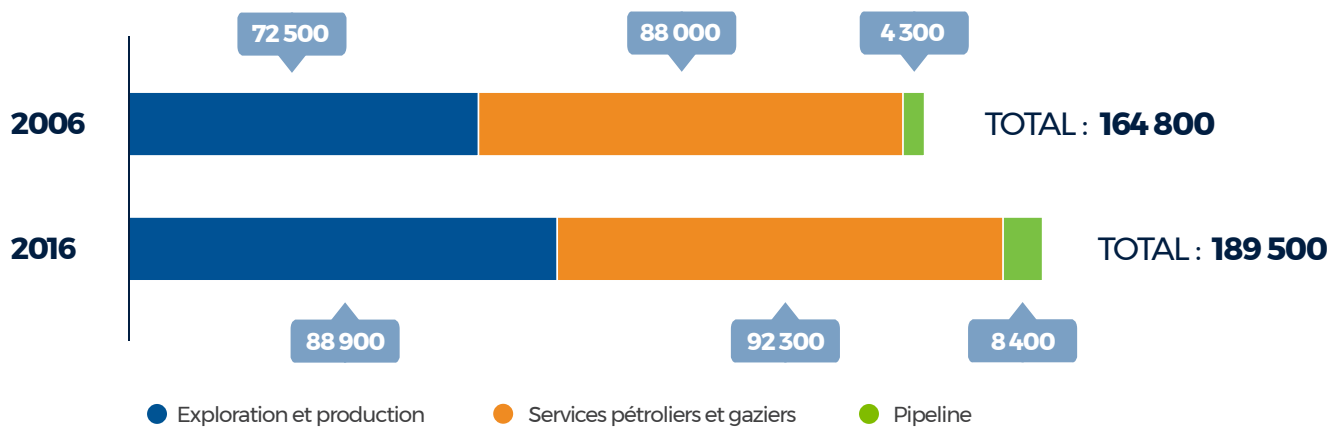


## Un aperçu des travailleurs du secteur du pétrole et du gaz au Canada : **DONNÉES DÉMOGRAPHIQUES**

La décennie a été aussi extraordinaire que turbulente pour l'industrie pétrolière et gazière du Canada. Des périodes d'expansion rapide et soutenue et des contractions périodiques ont transformé l'industrie et ceux qui y travaillent.

En dépit des baisses par rapport aux sommets de l'emploi en 2014, la main-d'œuvre directe dans le secteur du pétrole et du gaz, qui comprend les employés de l'exploration et de la production, des services pétroliers et gaziers et des sociétés pipelinières, a augmenté de 15 % en 10 ans pour atteindre près de 190 000 en 2016.



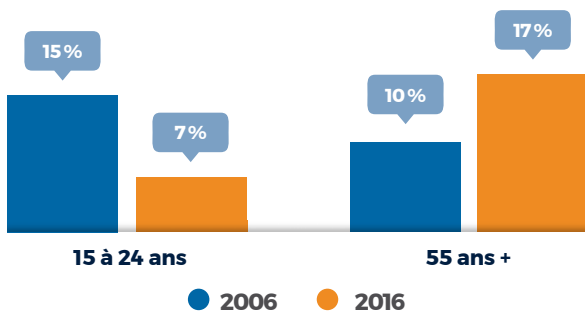
Tous les effectifs ayant été arrondis à la centaine la plus proche, il est possible que le compte ne tombe pas juste.

### L'ÂGE



Au cours des dix dernières années, la proportion de travailleurs approchant de la retraite (c.-à-d. âgés de 55 ans et plus) a augmenté considérablement, tandis que la proportion de jeunes travailleurs (c.-à-d. âgés de 15 à 24 ans) dans la population active a diminué.

#### Effectifs par groupe d'âge



La main-d'œuvre âgée de 25 à 54 ans est restée relativement stable entre 2006 et 2016.



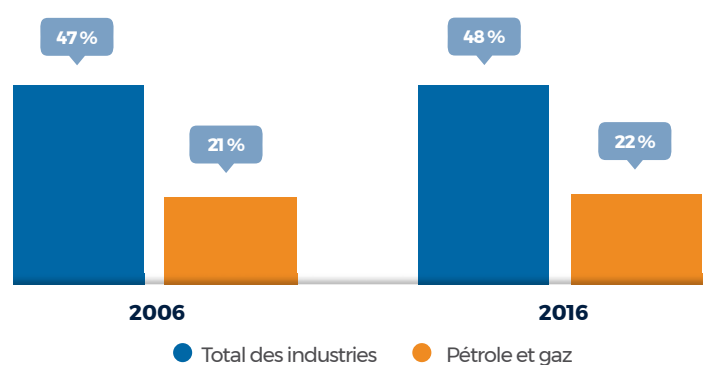
La baisse de la représentation des jeunes et l'augmentation du nombre de travailleurs âgés sur une décennie signifient que l'industrie pétrolière et gazière pourrait connaître des difficultés de recrutement à l'avenir.

### LE SEXE

Les femmes représentaient 1 employé sur 5 dans le secteur du pétrole et du gaz en 2016, comparativement à 1 sur 2 dans l'ensemble des industries canadiennes. Ces taux ont peu changé par rapport à 2006.



#### Part des femmes dans la main-d'œuvre



Les femmes représentaient une plus grande part de la main-d'œuvre des pipelines (34 %) que les autres secteurs du pétrole et du gaz, et cette part a augmenté à un rythme plus rapide (+ 4 points de pourcentage) que les services pétroliers et gaziers (+ 2) ou l'exploration et la production (- 2).

## LA CULTURE

La main-d'œuvre dans le secteur du pétrole et du gaz s'est diversifiée.



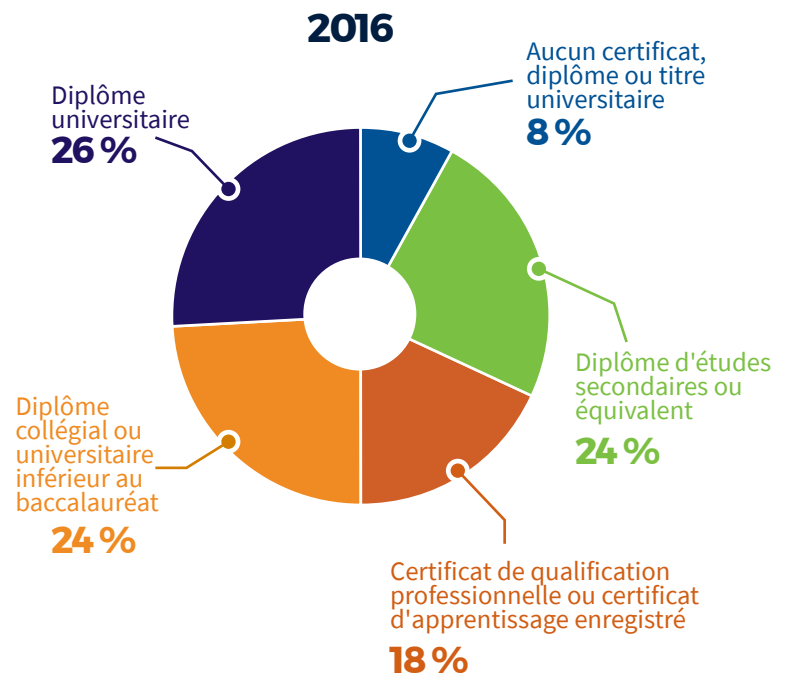
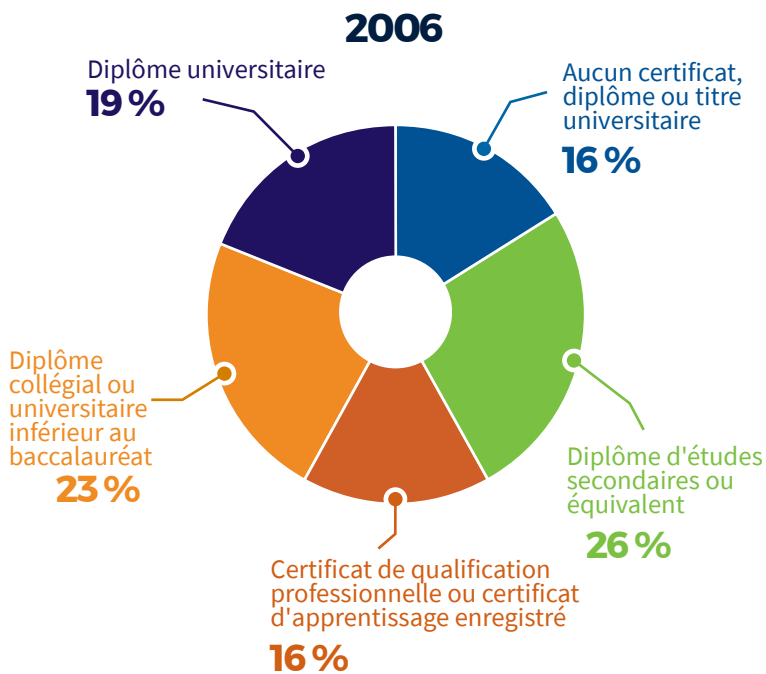
Entre 2006 et 2016, la participation des minorités visibles a presque doublé et la part de la représentation des immigrants a augmenté de près de 50 %.

Part de la main-d'œuvre pétrolière et gazière :

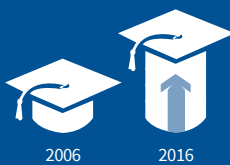
	2006	2016
Immigrants et résidents non-permanents	11,7%	15,8%
Minorités visibles	7,0%	12,8%
Peuples autochtones	5,6%	6,3%

## LE NIVEAU D'ÉTUDES

Répartition de la main-d'œuvre dans le secteur du pétrole et du gaz selon le niveau de scolarité



La main-d'œuvre du secteur pétrolier et gazier est plus diplômée aujourd'hui qu'en 2006.



Une proportion beaucoup plus élevée de la main-d'œuvre est titulaire d'un diplôme universitaire, passant de 19 % à 26 %. La part de la main-d'œuvre ayant au moins un diplôme d'études secondaires a également augmenté entre 2006 (84 %) et 2016 (92 %).



**76 %** des travailleurs de l'exploration et de la production ont un certificat ou un diplôme d'études postsecondaires



**85 %** des travailleurs du secteur pipeline ont un certificat ou un diplôme d'études postsecondaires

par rapport à **57 %** des travailleurs des services pétroliers et gaziers.

**13 %**

des travailleurs du secteur des services n'ont pas de diplôme d'études secondaires, comparativement à 4 % de ceux qui travaillent dans l'exploration et la production et 2 % dans les pipelines.



Ce bulletin d'information présente les faits saillants du rapport Diversification de la main-d'œuvre du secteur pétrolier et gazier au Canada : Un retour sur la décennie. Pour trouver ce rapport et d'autres rapports de PetroLMI, rendez-vous sur [CareersinOilandGas.com/publications](http://CareersinOilandGas.com/publications).

### DÉFINITIONS

L'industrie pétrolière et gazière comprend l'extraction du pétrole et du gaz (SCIAN 211), les activités de soutien à l'extraction du pétrole et du gaz (SCIAN 213) et le transport par pipeline (SCIAN 486). On les appelle ici exploration et production, services pétroliers et gaziers et pipelines, respectivement.

La main-d'œuvre, également connue sous le nom de population active, désigne toutes les personnes qui ont un emploi ou qui sont au chômage et qui cherchent activement du travail. Les minorités visibles sont des « personnes, autres que les autochtones, qui ne sont pas de race blanche ou qui n'ont pas la peau blanche ».

Sources de données : Statistique Canada, Recensement de 2006 ; Recensement de 2016