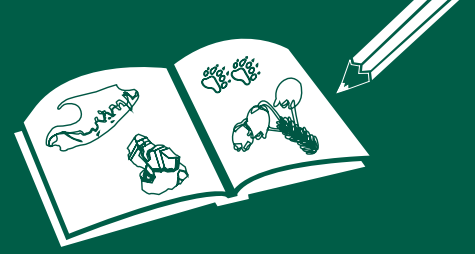


# 3

## Natural History on the Record

### Teacher answer card



In the field, researchers must make sure they use their time efficiently, and they work safely for themselves and the environment.

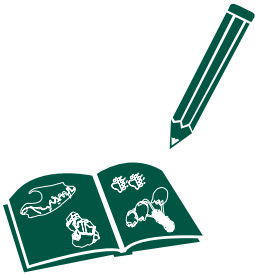
### Preparation



Preparation is extremely important to ensure the team's safety and for making the most of limited time and resources.

- Assemble a research team.
- Apply for funding.
- Plan the itinerary.
- Obtain research and collection permits and/or written permission to access private land.
- Gather information: Read reports and publications from previous research; contact people with experience and local knowledge; research and prepare for hazards.
- Establish communication, contingency and emergency safety plans.
- Make arrangements to transport samples on the return trip.
- Purchase/arrange for transportation, equipment and any other assistance that's needed.
- Plan, prepare and dehydrate meals, including additional emergency meals, and ensure that there are enough first aid kits for each team member and that nothing is missing or expired.

### In the field



There are certain steps each research team must take after they've arrived in the field.

- Find and document the location of the field site with a GPS unit.
- Document the nature of the field site with measurements, photos and descriptions, and keep track of progress by writing field notes.
- Collect specimens and label them with field numbers that can be related to any associated photographs or field notes.
- Prepare specimens for preservation and transport (e.g., press and/or dry plants, place minerals in appropriate casing, wrap fossils in tissue or in a plaster casing).
- Maintain health, well-being and productivity of team with good food and shelter.

### Return



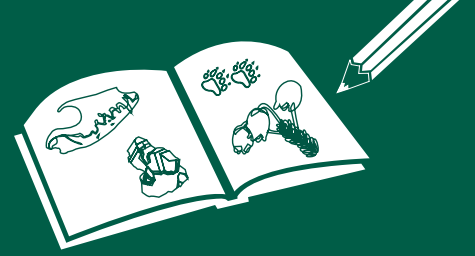
Once a trip comes to an end, the research team must follow certain procedures to ensure their collected specimens are preserved and research is recorded.

- Transport specimens back to the museum.
- Complete any necessary lab work to identify and stabilize specimens for longer-term storage.
- Archive documentation such as research permits and field notes.
- Catalogue specimens in the museum's ledgers and/or database.
- Complete the preparation of official museum specimens and file them into the collection.
- Start finer preparation of fossil material in the laboratory. Complete analysis and identification of the fossil specimens in the museum.

# 3

## L'histoire naturelle consignée

### Carte-réponse de l'enseignant



Sur le terrain, les chercheurs doivent s'assurer de gérer efficacement leur temps et de travailler de manière sécuritaire pour eux-mêmes et l'environnement.

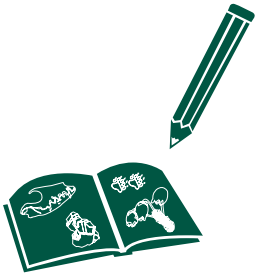
### Préparation



La préparation est extrêmement importante afin de garantir la sécurité de l'équipe et de tirer le meilleur parti du temps et des ressources limités.

- Formez une équipe de recherche.
- Demandez un financement.
- Planifiez l'itinéraire.
- Obtenez des permis de recherche et de collection et/ou une permission écrite d'accéder à une terre privée.
- Rassemblez des données : lisez des rapports et des publications sur des recherches antérieures.
- Communiquez avec des gens ayant de l'expérience et des connaissances locales. Informez-vous des dangers et préparez vous-y.
- Établissez des plans de communication, d'intervention et d'urgence.
- Prenez des dispositions pour transporter les échantillons au retour.
- Procurez-vous tout le nécessaire en fait de transport, d'équipement et d'assistance.
- Planifiez, préparez et déshydratez des repas, dont des repas d'urgence supplémentaires. Procurez-vous un nombre suffisant de trousse de premiers soins, en vérifiant les dates d'expiration.

### Sur le terrain



Chaque équipe de recherche doit prendre certaines mesures lorsqu'elle arrive sur le terrain.

- Trouvez et documentez l'emplacement du site à l'aide d'un SPG.
- Documentez la nature du site à l'aide de mesures, de photos et de descriptions et consignez vos démarches par des notes de terrain.
- Prélevez des spécimens et étiquetez-les avec des numéros d'échantillons qui peuvent être associés à des photographies ou à des notes de terrain.
- Préparez les spécimens à préserver et au transport
- (p. ex. pressez et/ou faites sécher les plantes, placez les minéraux dans le contenant approprié, enveloppez les fossiles dans du papier absorbant ou dans un moule de plâtre).
- Assurez la santé, le bien-être et la productivité de l'équipe en les nourrissant et les logeant confortablement.

### Retour



À la fin du voyage, l'équipe de recherche doit observer certaines procédures pour veiller à ce que les spécimens prélevés soient préservés et la recherche consignée.

- Rapportez les spécimens au musée.
- Effectuez tout travail de laboratoire nécessaire afin d'identifier et de stabiliser les spécimens pour un entreposage à long terme.
- Archivez la documentation comme les permis de recherche et les notes d'observation sur le terrain.
- Cataloguez les spécimens dans les registres et/ou la base de données du musée.
- Préparez les spécimens officiels du musée et classez-les dans la collection.
- Amorcez une préparation plus minutieuse des échantillons fossiles dans le laboratoire. Effectuez l'analyse et l'identification des spécimens fossiles dans le musée.